

Etablissements Antoine CHIRIS

A GRASSE

Fondée en 1768, la Maison Antoine Chiris a, depuis de longues années, créé des comptoirs et des usines partout où poussent les plantes aromatiques. Elle possède des ramifications

1^o DOMAINE DU VIGNAL (Région de Grasse). — Acquisition en 1919.

Superficie : 52 ha.

Nature du terrain : argilo-calcaire, lias et trias. Défrichement des terrains

Les lignes placées bout à bout formeraient une haie de 140 kms.

Etude et recherche de moyens de lutte contre parasites animaux et végétaux.

Etude scientifique de variétés à parfum, de différentes parties du monde : Rose de Bulgarie, Rose de Tunisie, Rose d'Egypte; étude des vieilles variétés françaises du « Rosa Centifolia ».

Sélection, étude de lignées, croisement.

Etude systématique de l'influence des engrais sur la végétation du rosier, le rendement des Roses, en essence, répercussion sur les constituants de l'essence.

Etude de l'influence des facteurs constituant le milieu (climat et sol) sur la production en fleurs et le rendement en essence.

Lutte contre les gelées tardives de printemps.

Autres cultures du domaine : Sauge sclarée, Hysope, Jonquille, Pyrèthre de Dalmatic, Lavande, Iris, Coriandre, Romarin.

Céréales et fourrages.

2^o DOMAINE DE L'ABADIE (Région de Cannes). — Acquisition 1922.

Superficie : 42 ha.

Entièrement cultivable et arrosable pour la presque totalité, grâce à une dérivation de la Siagne formant « Beal » de plus de 6 km. de longueur.

Ce canal permet, grâce à une petite chute de 3 m. 70, le fonctionnement d'un moulin et d'une scierie. L'eau qui se trouve à 2 m. /2 m. 50 au-dessus du niveau du sol, à l'entrée de la propriété, permet l'irrigation de la totalité des terres par simple gravitation.

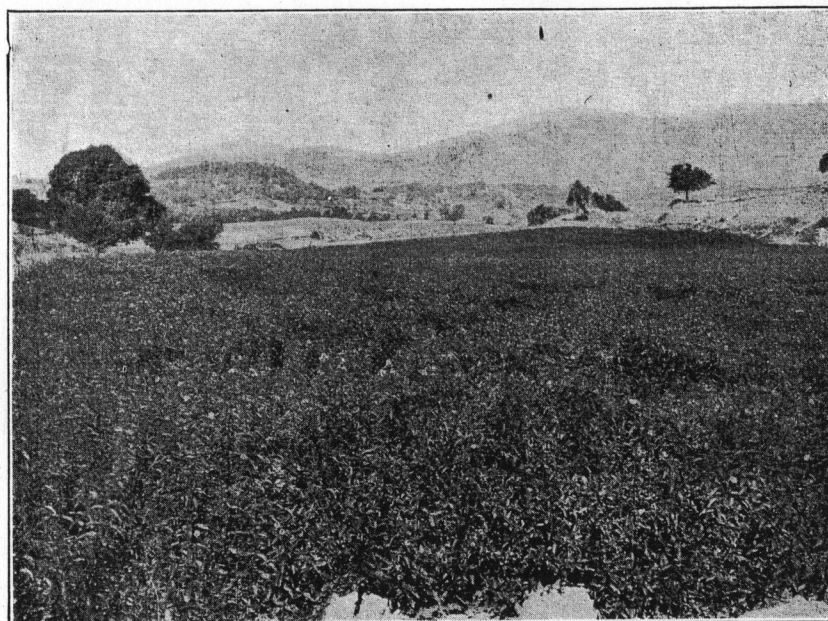


Photo Parfums de France.

Champ de Menthe au Vignal (Domaine des Etablissements Chiris).

Cl. P. M.

aux Indes, à Java, aux Comores, à la Réunion, en Bulgarie, en Calabre, elle a une maison à Chung-King en Chine, une en Guyane et une en Indo-Chine. Récemment ont été créées les Sociétés des « Produits Aromatiques de l'Océan Indien à Madagascar » et « Coloniale de la Ouaka » au Congo Français. La Maison Chiris étend ainsi ses ramifications sur le monde entier, mais elle n'a pas négligé les cultures dans son rayon d'action immédiat, dans les Alpes-Maritimes, notamment, et dans les Hautes-Alpes.

Voici quelques notes sur l'organisation de ses diverses propriétés :

de culture abandonnés depuis le Moyen Age; défoncement de 20 ha. à 0,60 de profondeur par treuils de Dion en vue de la culture du Rosier (1920), avec extraction de rochers.

De 1920 à 1922, plantation de 200.000 rosiers à parfum : Rosa Centifolia L.

Les rosiers sont plantés en ligne à 0,65 les uns des autres, avec 1 m. 40 d'interligne, ce qui permet l'emploi de la traction animale ou mécanique pour l'application des façons culturales, suivant la méthode dite du « dry farming » inconnue jusqu'alors dans la région.

Nature du terrain : alluvions pliocène et coteau du primaire.

Commencement de la mise en culture en automne 1922. Création des fossés d'assainissement, de rigoles d'irrigation, de digues pour combattre les inondations, défonçage et nivellement d'anciennes prairies.

a) *Culture du Jasmin*. — Plantation en ligne à 1 m. 17 d'écartement permettant l'application des façons culturales à l'aide de la traction animale.

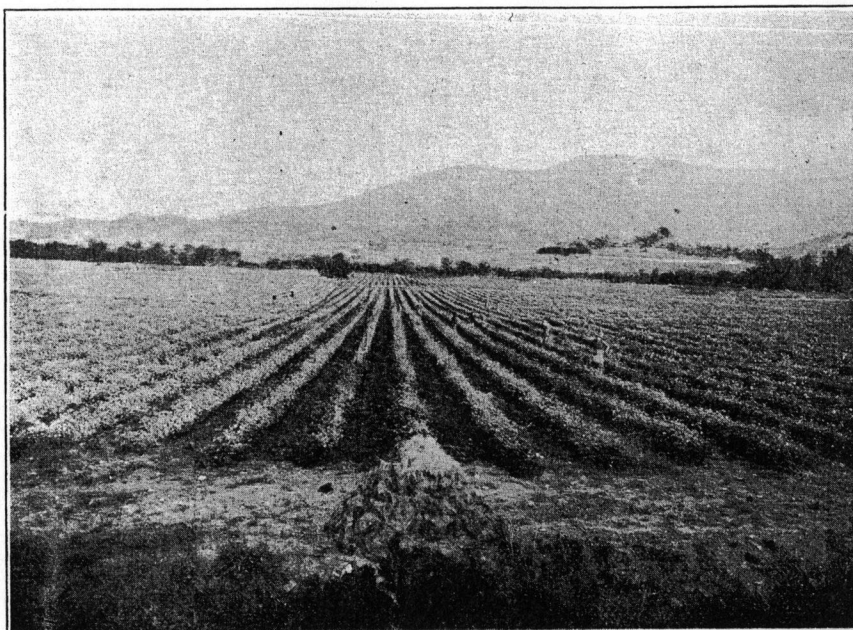


Photo Parfums de France.

Un splendide champ de Rosiers au Vignal (Domaine des Etablissements Chiris).

Cl. P. M.

Recherche de nouveaux porte-greffes de Jasmin, de nouvelles méthodes de multiplication. Essais comparatifs d'engrais.

b) *Tubéreuse*. — 1924 : 2 ha.

c) *Menthe*. — Grande culture de menthes industrialisée, façons culturales appliquées à l'aide de la traction animale : Menthe Mitcham.

Plantation : 1925 : 10 ha.

Cultures faites en vue de la production maximum d'essences de meilleure qualité par rapport à la surface cultivée, avec abaissement progressif du prix de revient ; étude de l'influence des engrais et des irrigations sur le rendement et les constituants de l'essence.

Concours à la création du type d'essence de Menthe Franco-Mitcham grâce aux plantes fournies par le Comité interministériel des plantes à essence.

Autres cultures : Géranium, Basilic, Réséda, Camomille Romaine, Estragon, Anis, Coriandre, Verveine, etc.

Céréales, Prairies, Cultures potagères.

Vacherie, en vue de la livraison de lait à des œuvres d'assistance.

III^o DOMAINE DES EMBRASQUES. — Acquisition en automne 1923, situé au voisinage immédiat du Domaine de l'Abadie et administrativement rattaché à ce domaine.

Même nature de terre. Superficie : 11 ha. arrosables.

Grande culture de Menthe et herbage.

IV^o DOMAINE DE PUBERCLAIRE (Région des Basses-Alpes).

Superficie : 335 ha., dont 115 cultivables (12 arrosables).

Nature de terre : poudingue du tertiaire et alluvions, caillouteuse en bordure du Colostre (affluent du Verdon).

Domaine acquis en automne 1924 et destiné à la culture industrialisée de la Lavande.

Défrichage d'un plateau et plantation de Lavande des meilleurs crus en hiver 1924-1925.

Autres cultures : Blé, Avoine, Menthe, fourrages et divers, Truffières.

Petite exploitation de scierie. Distillatoire pour plantes aromatiques.

V^o JARDIN D'ESSAIS. — Essais de cultures diverses : Hydrastis canadensis, Angélique, Anis, Aneth, Fenouil, Carvi, Cumin, Rue, Réglisse, Cassis, Aurantiacées (étude de sujets résistant aux froids, d'hybrides, du Bergamotier, etc.), Labdanum, Camphrier.

Sélection et création de lignées sur : Rosiers, Géranium, Basilic.

Essais comparatifs : persil en vue de la production de l'Apiol.

Reprise de la culture de la Violette.

Essais de diverses variétés de Menthe : Menthe verte, Menthe de Mandchourie, Menthe Pouliot, Menthe poivrée, blanche de Grasse, noire Italo-Anglaise, Mitcham, pseudo-Mitcham, Américaine, etc.

Etudes sur Jasmin : multiplication, variétés.

Etudes sur la Lavande : Aspic, Lavandin, Lavande à fleurs blanches, Lavande du Maroc, Lavande d'Italie, création d'hybride dit : Lavandins à gros rendement ; étude de lignée.

Étude de l'évolution et la transformation des constituants des essences de : Menthe, Sauge, Hysope, Lavande, Rose, au fur et à mesure du développement de la végétation.

Recherche du meilleur moment du traitement des plantes aux usines et des meilleurs procédés de distillation, en vue du maximum de production en essence de bonne qualité, par rapport à la surface cultivée.

Étude de sujets provenant de nos hybridations.

Cultures fruitières et d'ornement.

* *

Ainsi les Etablissements Chiris se classent parmi les plus importants producteurs de fleurs françaises à parfums.